



Syndicat Intercommunal Mixte des Eaux du SOIRON

Rapport annuel sur le Prix et la Qualité du Service public de l'eau potable

Exercice 2020

Rapport relatif au prix et à la qualité du service public de l'eau potable pour l'exercice
présenté conformément à l'article L22245 du code général des collectivités territoriales et au décret du 2 mai 2007

Les informations sur fond bleu sont obligatoires au titre du décret.

Tout renseignement concernant la réglementation en vigueur et la définition et le calcul des différents indicateurs
peut être obtenu sur le site www.services.eaufrance.fr, rubrique « l'Observatoire »

Si les informations pré-remplies ne sont pas correctes, veuillez contacter votre DDT

Table des matières

1.	Caractérisation technique du service	3
1.1.	Présentation du territoire desservi.....	3
1.2.	Mode de gestion du service	3
1.3.	Estimation de la population desservie (D101.1).....	4
1.4.	Nombre d’abonnés	4
1.5.	Eaux brutes	4
1.5.1.	Prélèvement sur les ressources en eau	4
1.6.	Eaux traitées.....	5
1.6.1.	Bilan des volumes mis en œuvre dans le cycle de l’eau potable en 2020.....	5
1.6.2.	Production	5
1.6.3.	Achats d’eaux traitées	6
1.6.4.	Volumes vendus au cours de l’exercice	6
1.6.5.	Autres volumes.....	7
1.6.6.	Volume consommé autorisé	7
1.7.	Linéaire de réseaux de desserte (hors branchements).....	7
2.	Tarifification de l’eau et recettes du service	8
2.1.	Modalités de tarification	8
2.2.	Facture d’eau type (D102.0)	9
2.3.	Recettes.....	10
3.	Indicateurs de performance	11
3.1.	Qualité de l'eau (P101.1 et P102.1).....	11
3.2.	Indice de connaissance et de gestion patrimoniale des réseaux (P103.2B).....	11
3.3.	Indicateurs de performance du réseau.....	13
3.3.1.	Rendement du réseau de distribution (P104.3)	13
3.3.2.	Indice linéaire des volumes non comptés (P105.3)	14
3.3.3.	Indice linéaire de pertes en réseau (P106.3)	14
3.3.4.	Taux moyen de renouvellement des réseaux d’eau potable (P107.2)	15
3.4.	Indice d'avancement de protection des ressources en eau (P108.3)	15
4.	Financement des investissements	16
4.1.	Branchements en plomb.....	16
4.2.	Montants financiers.....	16
4.3.	État de la dette du service	16
4.4.	Amortissements	16
4.5.	Présentation des projets à l’étude en vue d’améliorer la qualité du service à l’usager et les performances environnementales du service	17
4.6.	Présentation des programmes pluriannuels de travaux adoptés par l’assemblée délibérante au cours du dernier exercice	17
5.	Actions de solidarité et de coopération décentralisée dans le domaine de l’eau.....	18
5.1.	Abandons de créance ou versements à un fonds de solidarité (P109.0).....	18
6.	Tableau récapitulatif des indicateurs	19
7.	Annexes	20

1. Caractérisation technique du service

1.1. Présentation du territoire desservi



Le service est géré au niveau communal
 intercommunal

- Nom de la collectivité : Syndicat Intercommunal Mixte des Eaux du SOIRON
- Nom de l'entité de gestion : eau potable
- Caractéristiques (commune, EPCI et type, etc.) : Syndicat Mixte

- Compétences liées au service :

	Oui	Non
Production	<input checked="" type="checkbox"/>	<input type="checkbox"/>
Protection de l'ouvrage de prélèvement (1)	<input checked="" type="checkbox"/>	<input type="checkbox"/>
Traitement (1)	<input checked="" type="checkbox"/>	<input type="checkbox"/>
Transfert	<input checked="" type="checkbox"/>	<input type="checkbox"/>
Stockage (1)	<input checked="" type="checkbox"/>	<input type="checkbox"/>
Distribution	<input checked="" type="checkbox"/>	<input type="checkbox"/>

(1) A compléter

- Territoire desservi (communes adhérentes au service, secteurs et hameaux desservis, etc.) : Abbéville-lès-Conflans, Allamont, Auboué, Batilly, Boncourt, Brainville, Bruville, Chambley-Bussières, Charey, Conflans-en-Jarnisy, Dampvitoux, Dommartin-la-Chaussée, Doncourt-lès-Conflans, Fléville-Lixières, Friaucourt, Giraumont, Hagéville, Hannonville-Suzémont, Hatrize, Jeandelize, Jouaville, Labeuville, Labry, Lachaussée, Latour-en-Woëvre, Mouaville, Olley, Ozeraillies, Puxe, Rembercourt-sur-Mad, Saint-Ail, Saint-Julien-lès-Gorze, Saint-Marcel, Sponville, Thumeréville, Vigneulles-lès-Hattonchâtel, Ville-sur-Yron, Villers-sous-Pareid, Waville, Xonville
- Existence d'une CCSPL Oui Non
- Existence d'un règlement de service Oui, date d'approbation* :06/11/2013 Non

1.2. Mode de gestion du service



Le service est exploité en Régie par Régie à autonomie financière

1.3. Estimation de la population desservie (D101.1)



Est ici considérée comme un habitant desservi toute personne – y compris les résidents saisonniers – domiciliée dans une zone où il existe à proximité une antenne du réseau public d'eau potable sur laquelle elle est ou peut être raccordée.

Le service public d'eau potable dessert 17 958 habitants au 31/12/2020 (17 958 au 31/12/2019).

1.4. Nombre d'abonnés



Les abonnés domestiques et assimilés sont ceux redevables à l'agence de l'eau au titre de la pollution de l'eau d'origine domestique en application de l'article L213-10-3 du Code de l'environnement.

Le service public d'eau potable dessert 8 877 abonnés au 31/12/2020 (8 639 au 31/12/2019).

La densité linéaire d'abonnés (nombre d'abonnés par km de réseau hors branchement) est de 26,34 abonnés/km au 31/12/2020 (25,64 abonnés/km au 31/12/2019).

Le nombre d'habitants par abonné (population desservie rapportée au nombre d'abonnés) est de 2,02 habitants/abonné au 31/12/2020 (2,08 habitants/abonné au 31/12/2019).

La consommation moyenne par abonné (consommation moyenne annuelle domestique + non domestique rapportée au nombre d'abonnés) est de 120,96 m³/abonné au 31/12/2020. (129,68 m³/abonné au 31/12/2019).

1.5. Eaux brutes

1.5.1. Prélèvement sur les ressources en eau



Le service public d'eau potable prélève 2 830 954 m³ pour l'exercice 2020 (2 720 480 pour l'exercice 2019).

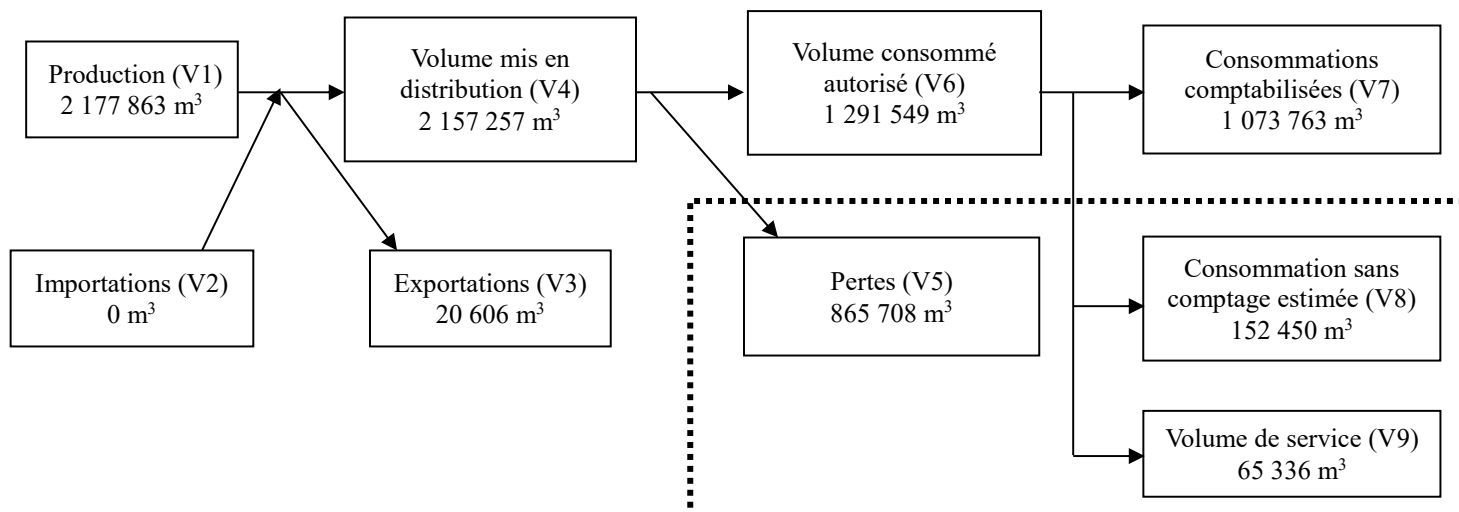
Ressource et implantation	Débits nominaux ⁽¹⁾	Volume prélevé durant l'exercice 2019 en m ³	Volume prélevé durant l'exercice 2020 en m ³	Variation en %
Source de Saint Julien du SOIRON	1 050 000	736 573	733 803	-0,4%
Source de Grandfontaine	950 000	857 918	769 717	-10,3%
Puits Mine de Paradis V (ACTUEL)	2 500 000	1 125 989	1 327 434	17,9%
Total	4 500 000	2 720 480	2 830 954	4,1%

(1) débits et durée de prélèvement autorisés par l'arrêté de DUP (préciser les unités). Si la ressource ne nécessite pas de traitement, le volume prélevé peut être égal au volume produit)

Pourcentage des eaux souterraines dans le volume prélevé : 100%.

1.6. Eaux traitées

1.6.1. Bilan des volumes mis en œuvre dans le cycle de l'eau potable en 2020



1.6.2. Production



Le service a trois stations de traitement.

Station de pompage de Saint Julien de Gorze	Chloration
Station de pompage de Buret	Chloration
Station de traitement du Paradis	Filtration sur sable + nano-filtration + chloration

Le volume produit total peut différer du volume prélevé (usines de traitement générant des pertes par exemple).

Ressource	Volume produit durant l'exercice 2019 en m ³	Volume produit durant l'exercice 2020 en m ³	Variation des volumes produits en %	Indice de protection de la ressource exercice 2020
Source de Saint Julien du SOIRON	736 573	733 803	-0,4%	80
Source de grandfontaine	857 918	769 717	-10,3%	80
Puits Mine de Paradis V (ACTUEL)	659 097	674 343	2,3%	80
Total du volume produit (V1)	2 253 588	2 177 863	-3,4%	80

1.6.3. Achats d'eaux traitées



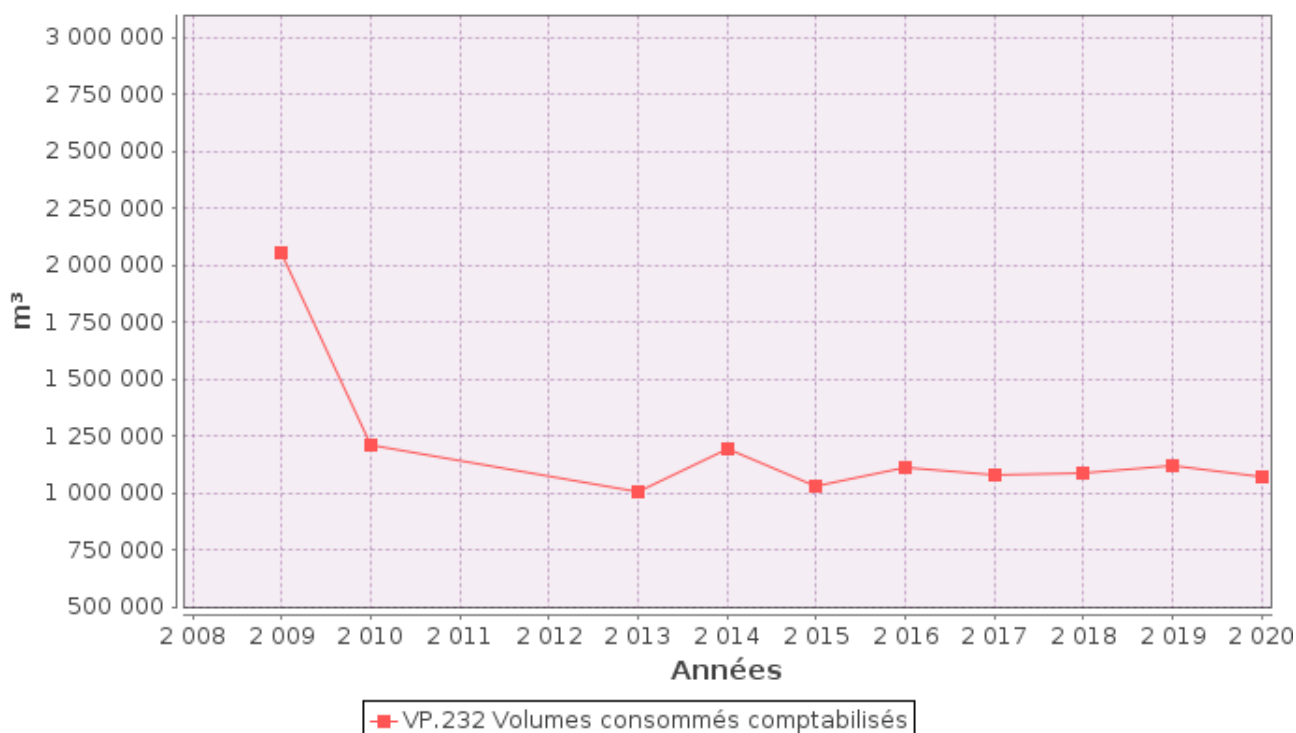
Fournis seur	Volume acheté durant l'exercice 2019 en m ³	Volume acheté durant l'exercice 2020 en m ³	Variation des volumes achetés en %
SI EGVO	0	0	0
SI ELL	0	0	0
Total d'eaux traitées achetées (V2)	0	0	0%

1.6.4. Volumes vendus au cours de l'exercice



Acheteurs	Volumes vendus durant l'exercice 2019 en m ³	Volumes vendus durant l'exercice 2020 en m ³	Variation en %
Abonnés domestiques ⁽¹⁾	821 013	810 106	-1,3%
Abonnés non domestiques	299 289	263 657	-11,9%
Total vendu aux abonnés (V7)	1 120 302	1 073 763	-4,2%
Total vendu à d'autres services (V3)	18 536	20 606	11,2%

(1) Les abonnés domestiques et assimilés sont ceux redevables à l'Agence de l'eau au titre de la pollution de l'eau d'origine domestique en application de l'article L213-10-3 du Code de l'environnement.



1.6.5. Autres volumes



	Exercice 2019 en m3/an	Exercice 2020 en m3/an	Variation en %
Volume consommation sans comptage (V8)	157 751	152 450	-3,4%
Volume de service (V9)	67 608	65 336	-3,4%

1.6.6. Volume consommé autorisé



	Exercice 2019 en m3/an	Exercice 2020 en m3/an	Variation en %
Volume consommé autorisé (V6)	1 345 661	1 291 549	-4%

1.7. Linéaire de réseaux de desserte (hors branchements)



Le linéaire du réseau de canalisations du service public d'eau potable est de 337 kilomètres au 31/12/2020 (337 au 31/12/2019).

2. Tarification de l'eau et recettes du service

2.1. Modalités de tarification



La facture d'eau comporte obligatoirement une part proportionnelle à la consommation de l'abonné, et peut également inclure une part indépendante de la consommation, dite part fixe (abonnement, location compteur, etc.).

Les tarifs applicables aux 01/01/2020 et 01/01/2021 sont les suivants :

Frais d'accès au service :	0.00	€ au 01/01/2020
	0.00	€ au 01/01/2021

Tarifs		Au 01/01/2020	Au 01/01/2021
Part de la collectivité			
Part fixe (€ HT/an)			
	Abonnement DN 15mm y compris location du compteur	33,17 €	33,17 €
	Abonnement ⁽¹⁾ DN ____		
Part proportionnelle (€ HT/m ³)			
	Prix au m ³	2,508 €/m ³	2,508 €/m ³
	Autre : _____	€	€
Taxes et redevances			
Taxes			
	Taux de TVA ⁽²⁾	5,5 %	5,5 %
Redevances			
	Prélèvement sur la ressource en eau (Agence de l'eau)	0,15 €/m ³	0,15 €/m ³
	Pollution domestique (Agence de l'Eau)	0,35 €/m ³	0,35 €/m ³
	VNF Prélèvement	0 €/m ³	0 €/m ³
	Autre : _____	0 €/m ³	0 €/m ³

⁽¹⁾ Rajouter autant de lignes que d'abonnements

⁽²⁾ L'assujettissement à la TVA est volontaire pour les communes et EPCI de moins de 3000 habitants, et obligatoire pour les communes et EPCI de plus de 3000 habitants et en cas de délégation de service public.

Les délibérations fixant les différents tarifs et prestations aux abonnés pour l'exercice sont les suivantes :

- Délibération du 09/12/2014 effective à compter du 01/01/2015 fixant les tarifs du service d'eau potable

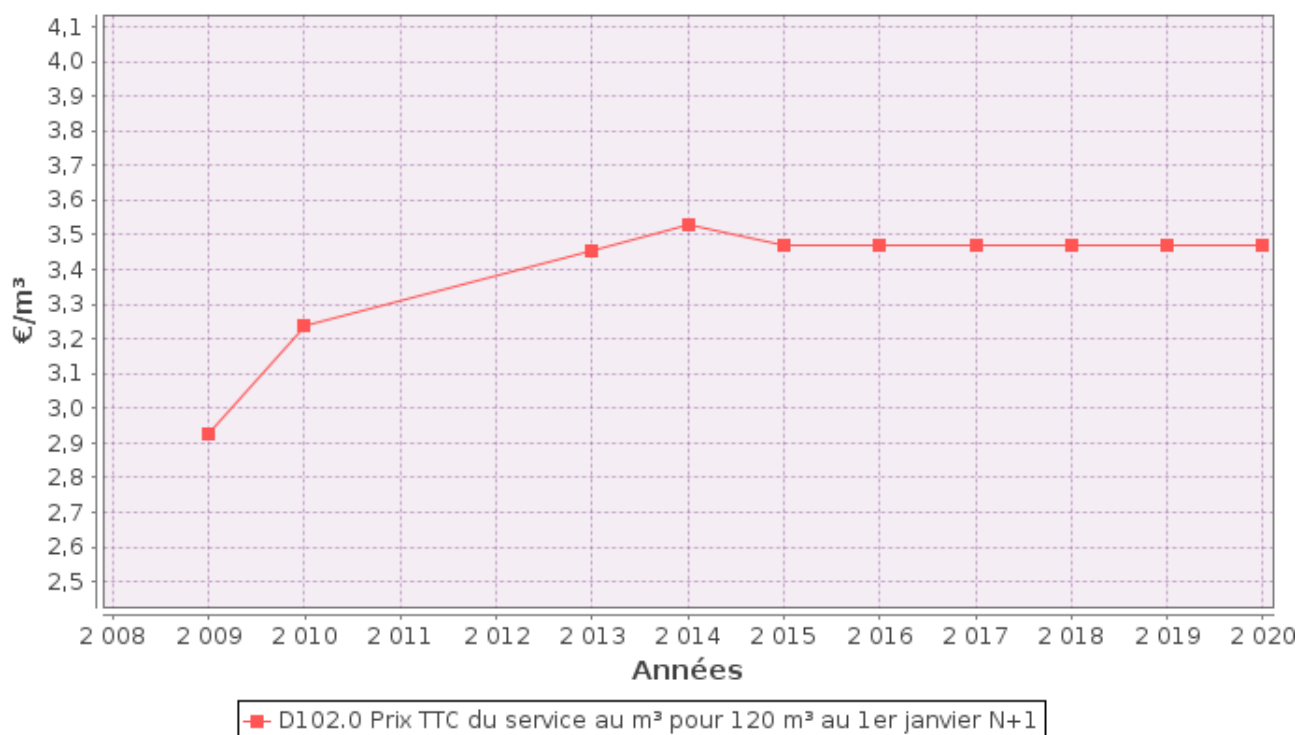
Les tarifs du service d'eau potable sont restés stable depuis le 01/01/2015.

2.2. Facture d'eau type (D102.0)



Les tarifs applicables au 01/01/2020 et au 01/01/2021 pour une consommation d'un ménage de référence selon l'INSEE (120 m³/an) sont :

Facture type	Au 01/01/2020 en €	Au 01/01/2021 en €	Variation en %
Part de la collectivité			
Part fixe annuelle	33,17	33,17	0%
Part proportionnelle	300,96	300,96	0%
Montant HT de la facture de 120 m ³ revenant à la collectivité	334,13	334,13	0%
Taxes et redevances			
Redevance pour prélèvement sur la ressource en eau (Agence de l'Eau)	18,00	18,00	0%
Redevance de pollution domestique (Agence de l'Eau)	42,00	42,00	0%
VNF Prélèvement :	0,00	0,00	___%
Autre :	0,00	0,00	___%
TVA	21,68	21,68	0%
Montant des taxes et redevances pour 120 m ³	81,68	81,68	0%
Total	415,81	415,81	0%
Prix TTC au m³	3,47	3,47	0%



ATTENTION : l'indicateur prix prend en compte l'ensemble de la compétence de la production à la distribution.

Les volumes consommés sont relevés avec une fréquence :

- annuelle
- semestrielle
- trimestrielle
- quadrimestrielle

La facturation est effectuée avec une fréquence :

- annuelle
- semestrielle
- trimestrielle
- quadrimestrielle

2.3. Recettes



Recettes de la collectivité :

Type de recette	Exercice 2019 en €	Exercice 2020 en €	Variation en %
Recettes vente d'eau aux usagers	2 544 794,21 €	2 533 615,51 €	-0,44%
<i>dont abonnements</i>	<i>327 575,16 €</i>	<i>333 700,44 €</i>	<i>1,87%</i>
Recette de vente d'eau en gros	255 438,90 €	230 165,74 €	-9,89%
Recette d'exportation d'eau brute	0,00 €	0,00 €	
Régularisations des ventes d'eau (+/-)	-37 283,11 €	-29 618,08 €	-20,56%
Contre-valeur des redevances Agence de l'eau	458 180,03 €	459 264,40 €	0,24%
Total recettes de vente d'eau	3 221 130,03 €	3 193 427,57 €	-0,86%
Recettes liées aux travaux	67 884,28 €	37 511,29 €	-44,74%
Autres recettes (préciser)	5 747,42 €	14 208,91 €	147,22%
Total autres recettes	73 631,70 €	51 720,20 €	-29,76%
Total des recettes	3 294 761,73 €	3 245 147,77 €	-1,51%

Recettes globales : Total des recettes de vente d'eau au 31/12/2020 : 3 193 427,57 € (3 221 130 € au 31/12/2019).

3. Indicateurs de performance

3.1. Qualité de l'eau (P101.1 et P102.1)



Les valeurs suivantes sont fournies au service par l'Agence régionale de la santé (ARS), et concernent les prélèvements réalisés par elle dans le cadre du contrôle sanitaire défini par le Code de la santé publique (ou ceux réalisés par le service dans le cadre de sa surveillance lorsque celle-ci se substitue au contrôle en question).

Analyses	Nombre de prélèvements réalisés exercice 2019	Nombre de prélèvements non-conformes exercice 2019	Nombre de prélèvements réalisés exercice 2020	Nombre de prélèvements non-conformes exercice 2020
Microbiologie	99	1	101	0
Paramètres physico-chimiques	100	0	106	3

Le taux de conformité est calculé selon la formule suivante :

$$\text{taux de conformité} = \frac{\text{nombre de prélèvements réalisés} - \text{nombre de prélèvements non conformes}}{\text{nombre de prélèvements réalisés}} * 100$$

Cet indicateur est demandé si le service dessert plus de 5000 habitants ou produit plus de 1000 m³/jour.

Analyses	Taux de conformité exercice 2019	Taux de conformité exercice 2020
Microbiologie (P101.1)	99%	100%
Paramètres physico-chimiques (P102.1)	100%	97,2%

3.2. Indice de connaissance et de gestion patrimoniale des réseaux (P103.2B)



L'indice de connaissance et de gestion patrimoniale des réseaux d'eau potable a évolué en 2013 (indice modifié par arrêté du 2 décembre 2013). De nouvelles modalités de calcul ayant été définies, les valeurs d'indice affichées à partir de l'exercice 2013 ne doivent pas être comparées à celles des exercices précédents.

L'obtention de 40 points pour les parties A et B ci-dessous est nécessaire pour considérer que le service dispose du descriptif détaillé des ouvrages de distribution d'eau potable mentionné à l'article D 2224-5-1 du code général des collectivités territoriales.

La valeur de cet indice varie entre 0 et 120 (ou 0 et 110 pour les services n'ayant pas la mission de collecte).

La valeur de l'indice est obtenue en faisant la somme des points indiqués dans les parties A, B et C décrites ci-dessous et avec les conditions suivantes :

Les 30 points d'inventaire des réseaux (partie B) ne sont comptabilisés que si les 15 points des plans de réseaux (partie A) sont acquis.

Les 75 points des autres éléments de connaissance et de gestion des réseaux (partie C) ne sont comptabilisés que si au moins 40 des 45 points de l'ensemble plans des réseaux et inventaire des réseaux (parties A + B) sont acquis.

	nombre de points	Valeur	points potentiels
PARTIE A : PLAN DES RESEAUX (15 points)			
VP.236 - Existence d'un plan des réseaux mentionnant la localisation des ouvrages principaux (ouvrage de captage, station de traitement, station de pompage, réservoir) et des dispositifs de mesures	oui : 10 points non : 0 point	Oui	10
VP.237 - Existence et mise en œuvre d'une procédure de mise à jour, au moins chaque année, du plan des réseaux pour les extensions, réhabilitations et renouvellements de réseaux (en l'absence de travaux, la mise à jour est considérée comme effectuée)	oui : 5 points non : 0 point	Oui	5
PARTIE B : INVENTAIRE DES RESEAUX (30 points qui ne sont décomptés que si la totalité des points a été obtenue pour la partie A)			
VP.238 - Existence d'un inventaire des réseaux avec mention, pour tous les tronçons représentés sur le plan, du linéaire, de la catégorie de l'ouvrage et de la précision des informations cartographiques	0 à 15 points sous conditions ⁽¹⁾	Oui	13
VP.240 - Intégration, dans la procédure de mise à jour des plans, des informations de l'inventaire des réseaux (pour chaque tronçon : linéaire, diamètre, matériau, date ou période de pose, catégorie d'ouvrage, précision cartographique)		Oui	
VP.239 - Pourcentage du linéaire de réseau pour lequel l'inventaire des réseaux mentionne les matériaux et diamètres		80%	
VP.241 - Pourcentage du linéaire de réseau pour lequel l'inventaire des réseaux mentionne la date ou la période de pose	0 à 15 points sous conditions ⁽²⁾	70%	12
PARTIE C : AUTRES ELEMENTS DE CONNAISSANCE ET DE GESTION DES RESEAUX (75 points qui ne sont décomptés que si 40 points au moins ont été obtenus en partie A et B)			
VP.242 - Localisation des ouvrages annexes (vannes de sectionnement, ventouses, purges, PI,...) et des servitudes de réseaux sur le plan des réseaux	oui : 10 points non : 0 point	Oui	10
VP.243 - Inventaire mis à jour, au moins chaque année, des pompes et équipements électromécaniques existants sur les ouvrages de stockage et de distribution (en l'absence de modifications, la mise à jour est considérée comme effectuée)	oui : 10 points non : 0 point	Oui	10
VP.244 - Localisation des branchements sur le plan des réseaux ⁽³⁾	oui : 10 points non : 0 point	Non	0
VP.245 - Pour chaque branchement, caractéristiques du ou des compteurs d'eau incluant la référence du carnet métrologique et la date de pose du compteur ⁽³⁾	oui : 10 points non : 0 point	Oui	10
VP.246 - Identification des secteurs de recherches de pertes d'eau par les réseaux, date et nature des réparations effectuées	oui : 10 points non : 0 point	Non	0
VP.247 - Localisation à jour des autres interventions sur le réseau (réparations, purges, travaux de renouvellement, etc.)	oui : 10 points non : 0 point	Oui	10
VP.248 - Existence et mise en œuvre d'un programme pluriannuel de renouvellement des canalisations (programme détaillé assorti d'un estimatif portant sur au moins 3 ans)	oui : 10 points non : 0 point	Oui	10
VP.249 - Existence et mise en œuvre d'une modélisation des réseaux sur au moins la moitié du linéaire de réseaux	oui : 5 points non : 0 point	Non	0
TOTAL (indicateur P103.2B)	120	-	90

(1) l'existence de l'inventaire et d'une procédure de mise à jour ainsi qu'une connaissance minimum de 50 % des matériaux et diamètres sont requis pour obtenir les 10 premiers points. Si la connaissance des matériaux et diamètres atteint 60, 70, 80, 90 ou 95%, les points supplémentaires sont respectivement de 1, 2, 3, 4 et 5

(2) l'existence de l'inventaire ainsi qu'une connaissance minimum de 50 % des périodes de pose sont requis pour obtenir les 10 premiers points. Si la connaissance des périodes de pose atteint 60, 70, 80, 90 ou 95%, les points supplémentaires sont respectivement de 1, 2, 3, 4 et 5

(3) non pertinent si le service n'a pas la mission de distribution

3.3. Indicateurs de performance du réseau

3.3.1. Rendement du réseau de distribution (P104.3)



Le rendement du réseau de distribution permet de connaître la part des volumes introduits dans le réseau de distribution qui est consommée ou vendue à un autre service. Sa valeur et son évolution sont le reflet de la politique de lutte contre les pertes d'eau en réseau de distribution.

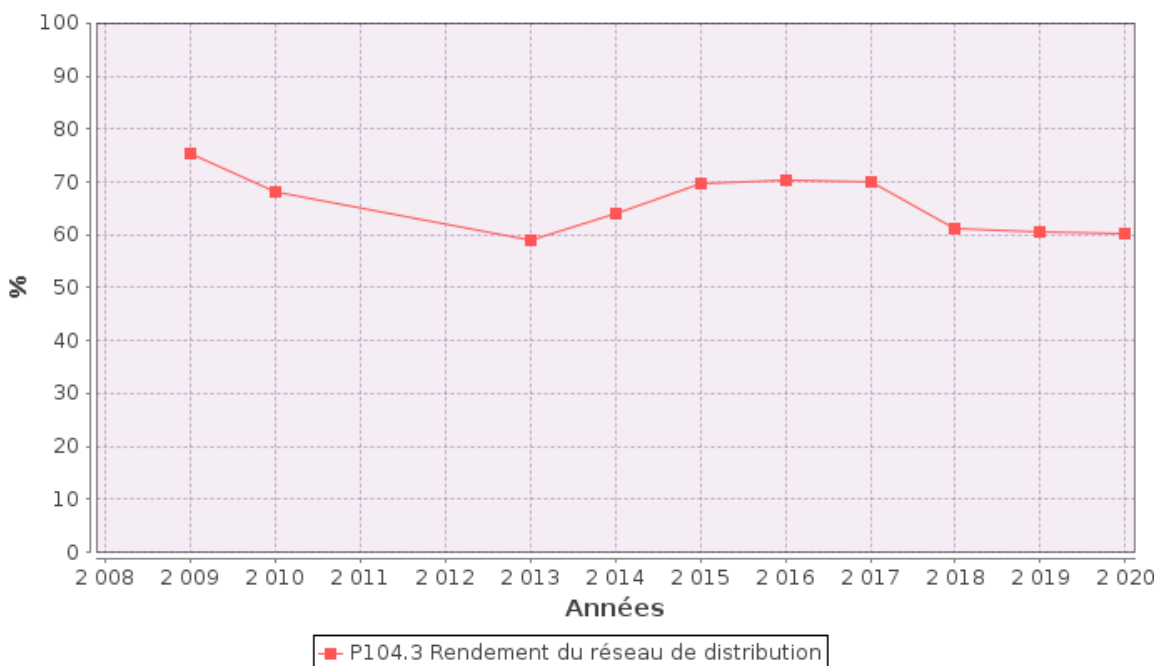
Le rendement du réseau de distribution se calcul ainsi :

$$\text{rendement du réseau} = \frac{V_6 + V_3}{V_1 + V_2} * 100$$

A titre indicatif, le ratio volume vendu aux abonnés sur volume mis en distribution (appelé également rendement primaire du réseau) vaut :

$$\text{part du volume vendu parmi le volume mis en distribution} = \frac{V_7}{V_4}$$

	Exercice 2019	Exercice 2020
Rendement du réseau	60,5 %	60,2 %
Indice linéaire de consommation (volumes consommés autorisés + volumes exportés journaliers par km de réseau hors branchement) [m ³ / jour / km]	11,09	10,67
Volume vendu sur volume mis en distribution (ex. rendement primaire)	50,1 %	49,8 %



3.3.2. Indice linéaire des volumes non comptés (P105.3)



Cet indicateur permet de connaître, par km de réseau, la part des volumes mis en distribution qui ne font pas l'objet d'un comptage lors de leur distribution aux abonnés. Sa valeur et son évolution sont le reflet du déploiement de la politique de comptage aux points de livraison des abonnés et de l'efficacité de la gestion du réseau.

$$\text{indice linéaire des volumes non comptés} = \frac{V_4 - V_7}{365 * \text{linéaire du réseau de desserte en km}}$$

Pour l'année 2020, l'indice linéaire des volumes non comptés est de **8,8** m³/j/km (9,1 en 2019).

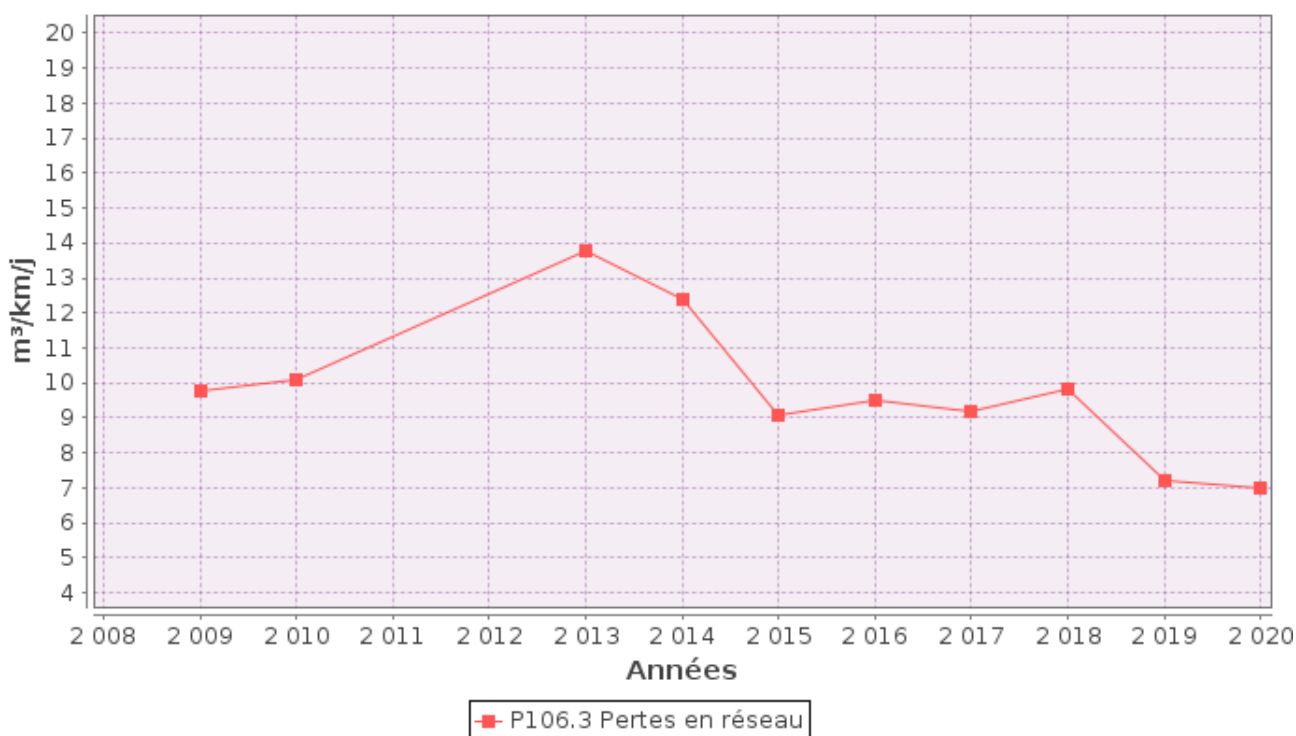
3.3.3. Indice linéaire de pertes en réseau (P106.3)



Cet indicateur permet de connaître, par km de réseau, la part des volumes mis en distribution qui ne sont pas consommés sur le périmètre du service. Sa valeur et son évolution sont le reflet d'une part de la politique de maintenance et de renouvellement du réseau, et d'autre part des actions menées pour lutter contre les volumes détournés et pour améliorer la précision du comptage chez les abonnés.

$$\text{indice linéaire des pertes en réseau} = \frac{V_4 - V_6}{365 * \text{linéaire du réseau de desserte en km}}$$

Pour l'année 2020, l'indice linéaire des pertes est de **7** m³/j/km (7,2 en 2019).



3.3.4. Taux moyen de renouvellement des réseaux d'eau potable (P107.2)



Ce taux est le quotient, exprimé en pourcentage, de la moyenne sur 5 ans du linéaire de réseau renouvelé (par la collectivité et/ou le délégataire) par la longueur du réseau. Le linéaire renouvelé inclut les sections de réseaux remplacées à l'identique ou renforcées ainsi que les sections réhabilitées, mais pas les branchements. Les interventions ponctuelles effectuées pour mettre fin à un incident localisé en un seul point du réseau ne sont pas comptabilisées, même si un élément de canalisation a été remplacé.

Exercice	2016	2017	2018	2019	2020
Linéaire renouvelé en km	0.35	0.735	0.200	0.300	1.50

Au cours des 5 dernières années, ____ km de linéaire de réseau ont été renouvelés.

$$\text{taux moyen de renouvellement des réseaux} = \frac{L_N + L_{N-1} + L_{N-2} + L_{N-3} + L_{N-4}}{5 * \text{linéaire du réseau de desserte}} * 100$$

Pour l'année 2020, le taux moyen de renouvellement des réseaux d'eau potable est de 0.45% (0,09 en 2019).

3.4. Indice d'avancement de protection des ressources en eau (P108.3)



La réglementation définit une procédure particulière pour la protection des ressources en eau (captage, forage, etc.). En fonction de l'état d'avancement de la procédure, un indice est déterminé selon le barème suivant :

- 0% Aucune action de protection
- 20% Études environnementales et hydrogéologiques en cours
- 40% Avis de l'hydrogéologue rendu
- 50% Dossier déposé en préfecture
- 60% Arrêté préfectoral
- 80% Arrêté préfectoral complètement mis en œuvre (terrains acquis, servitudes mises en place, travaux terminés, etc.)
- 100% Arrêté préfectoral complètement mis en œuvre et mise en place d'une procédure de suivi de son application

En cas d'achats d'eau à d'autres services publics d'eau potable ou de ressources multiples, l'indicateur est établi pour chaque ressource et une valeur globale est calculée en pondérant chaque indicateur par les volumes annuels d'eau produits ou achetés.

Pour l'année 2020, l'indice global d'avancement de protection de la ressource est 80% (80% en 2019).

4. Financement des investissements

4.1. Branchements en plomb



La législation prévoit l'abaissement progressif de la teneur en plomb dans l'eau distribuée. A partir du 25/12/2013, cette teneur ne devra plus excéder 10 µg/l. Cette faible valeur peut induire une suppression des branchements en plomb.

4.2. Montants financiers



	Exercice 2019	Exercice 2020
Montants financiers HT des travaux engagés pendant le dernier exercice budgétaire	125 768	746 454
Montants des subventions en €	0	0

4.3. État de la dette du service



L'état de la dette au 31 décembre 2020 fait apparaître les valeurs suivantes :

	Exercice 2019	Exercice 2020
Encours de la dette au 31 décembre N (montant restant dû en €)	5 974 471,71	5 302 897,78
Montant remboursé durant l'exercice en €	en capital	671 574.29
	en intérêts	173 094.51

4.4. Amortissements



Pour l'année 2020, la dotation aux amortissements a été de :

	Exercice 2018	Exercice 2019	Exercice 2020
Amortissement au cours de l'exercice N	952 440,75	948 276.97€	956 122.88€

4.5. Présentation des projets à l'étude en vue d'améliorer la qualité du service à l'utilisateur et les performances environnementales du service



Projets à l'étude	Montants prévisionnels en €	Montants prévisionnels de l'année précédente en €
Mise en place d'une sectorisation (équipement d'une quarantaine d'ouvrages et regards de comptage et intégration dans logiciel de supervision TOPKAPI)	120 000 € HT	A déterminer
Rénovation château d'eau de Mouville	180 000 € HT	180 000 € HT
Remplacement réseau AEP rue de Verdun à Conflans	85 000 € HT	/

4.6. Présentation des programmes pluriannuels de travaux adoptés par l'assemblée délibérante au cours du dernier exercice



Programmes pluriannuels de travaux adoptés	Année prévisionnelle de réalisation	Montants prévisionnels en €
Travaux d'entretien du réseau eau potable (réparation de fuites)	2019-2022	80 000 € HT (montant annuel)
Travaux ponctuels de remplacement des réseaux eau potable	2020-2023	250 000 € HT (montant annuel)

5. Actions de solidarité et de coopération décentralisée dans le domaine de l'eau

5.1. Abandons de créance ou versements à un fonds de solidarité (P109.0)



Cet indicateur a pour objectif de mesurer l'implication sociale du service.

Entrent en ligne de compte :

- les versements effectués par la collectivité au profit d'un fonds créé en application de l'article L261-4 du Code de l'action sociale et des familles (Fonds de Solidarité Logement, par exemple) pour aider les personnes en difficulté,
- les abandons de créance à caractère social, votés au cours de l'année par l'assemblée délibérante de la collectivité (notamment ceux qui sont liés au FSL).

L'année 2020, le service a reçu 16 demandes d'abandon de créance et en a accordé 16.

11 358,50 € ont été abandonnés et/ou versés à un fonds de solidarité, soit 0,0106 €/m³ pour l'année 2020 (0,0049 €/m³ en 2019).

6. Tableau récapitulatif des indicateurs

		Exercice 2019	Exercice 2020
	Indicateurs descriptifs des services		
D101.0	Estimation du nombre d'habitants desservis	17 958	17 958
D102.0	Prix TTC du service au m3 pour 120 m3 [€/m ³]	3,47	3,47
	Indicateurs de performance		
P101.1	Taux de conformité des prélèvements sur les eaux distribuées réalisés au titre du contrôle sanitaire par rapport aux limites de qualité pour ce qui concerne la microbiologie	99%	100%
P102.1	Taux de conformité des prélèvements sur les eaux distribuées réalisés au titre du contrôle sanitaire par rapport aux limites de qualité pour ce qui concerne les paramètres physico-chimiques	100%	97,2%
P103.2B	Indice de connaissance et de gestion patrimoniale des réseaux d'eau potable	90	90
P104.3	Rendement du réseau de distribution	60,5%	60,2%
P105.3	Indice linéaire des volumes non comptés [m ³ /km/jour]	9,1	8,8
P106.3	Indice linéaire de pertes en réseau [m ³ /km/jour]	7,2	7
P107.2	Taux moyen de renouvellement des réseaux d'eau potable	0,09%	____%
P108.3	Indice d'avancement de la protection de la ressource en eau	80%	80%
P109.0	Montant des abandons de créance ou des versements à un fonds de solidarité [€/m ³]	0,0049	0,0106

7. Annexes

7.1. Synthèse du contrôle sanitaire – réseau Nord

7.2. Synthèse du contrôle sanitaire – réseau Sud

7.3. L'agence de l'eau vous informe

Qualité de l'eau distribuée en 2019

Synthèse du contrôle sanitaire



www.grand-est.ars.sante.fr

MAI 2020

L'eau du robinet est un produit alimentaire régulièrement contrôlé.

L'Agence Régionale de Santé est chargée du contrôle sanitaire des eaux destinées à la consommation humaine et de la protection des ressources en eau vis-à-vis des pollutions accidentelles. Ce contrôle est complété par la surveillance exercée par l'exploitant.

Les prestations de prélèvement et d'analyse sont confiées au laboratoire agréé CARSO.

Lors de résultats non-conformes, l'ARS accompagne l'exploitant dans la mise en œuvre de mesures correctives et programme de nouvelles analyses. Si l'eau présente un risque pour la santé des consommateurs, l'ARS en lien avec le Préfet peut demander la restriction des usages de l'eau.

Vous pouvez consulter les résultats du contrôle sanitaire en ligne : www.eaputable.sante.gouv.fr ou auprès de votre fournisseur d'eau.

Réseau : RESEAU SOIRON SERVICE NORD

Exploitant : SIE DU SOIRON

Maitre d'ouvrage : SIE DU SOIRON

Nb de captages d'eau : 1

Protection des captages : Le captage est protégé.

Nature de l'eau : L'eau utilisée provient d'une ressource souterraine.

Traitement de l'eau : L'eau bénéficie d'un traitement de l'agressivité, de désinfection (Chlore) et également d'un traitement des sulfates par nanofiltration.

MICROBIOLOGIE

	Nb de non Conformités	Nombre d'analyses	Commentaire
Escherichia Coli/ Entérocoques <i>Micro-organismes indicateurs d'une contamination des eaux</i>	0	59	L'eau a été de bonne qualité microbiologique.

CHIMIE

	Moyenne annuelle	Limite de qualité	Commentaire
NITRATES <i>Issus de l'agriculture, des effluents domestiques et industriels</i>	18,78 mg/L	50 mg/L	Les résultats ont tous été conformes pour ce paramètre.
PESTICIDES <i>Herbicides, fongicides, biocides...</i> Environ 150 substances sont recherchées périodiquement dans l'eau.	Conforme	0,1 µg/L par substance individuelle	Les pesticides analysés sont conformes en moyenne annuelle à la limite de qualité réglementaire.

DURETE (TH)

Teneur en calcium et magnésium dans l'eau

27,39 °F

TH	0 à 7°F	7 à 15°F	15 à 30°F	30 à 40°F	+ de 40°F
Eau	Très douce	Douce	Plutôt dure	Dure	Très dure

AGRESSIVITE DE L'EAU

Traduit le potentiel corrosif ou entartrant de l'eau distribuée

2

Valeur de l'indicateur	0	1	2	3	4
Eau	Entartrante	Légèrement entartrante	A l'équilibre	Légèrement agressive	Agressive

En moyenne, l'eau distribuée a été à l'équilibre, c'est-à-dire ni entartrante, ni corrosive.

AUTRES PARAMETRES

Les autres paramètres analysés sont tous restés conformes en moyenne annuelle.

CONCLUSION GENERALE

MICROBIOLOGIE : l'eau distribuée en 2019 a été de bonne qualité.

CHIMIE : l'eau distribuée en 2019 a été de bonne qualité.

RECOMMANDATIONS AUX CONSOMMATEURS :

- Si votre réseau intérieur comporte des canalisations en plomb, il est vivement recommandé de les remplacer
- Avant d'installer un adoucisseur ou tout autre système de traitement de l'eau, assurez-vous auprès de votre fournisseur ou de l'ARS, que la qualité de l'eau le nécessite. Entretenez ou faites entretenir régulièrement ces appareils.
- Seule l'eau froide doit être utilisée pour la boisson ou la préparation des aliments.
- Si, en plus du réseau public d'eau potable, vous utilisez une autre ressource (puits, source, eau de pluie), les réseaux de distribution doivent être physiquement séparés.

Qualité de l'eau distribuée en 2019

Synthèse du contrôle sanitaire



www.grand-est.ars.sante.fr

MAI 2020

L'eau du robinet est un produit alimentaire régulièrement contrôlé.

L'Agence Régionale de Santé est chargée du contrôle sanitaire des eaux destinées à la consommation humaine et de la protection des ressources en eau vis-à-vis des pollutions accidentelles. Ce contrôle est complété par la surveillance exercée par l'exploitant.

Les prestations de prélèvement et d'analyse sont confiées au laboratoire agréé CARSO.

Lors de résultats non-conformes, l'ARS accompagne l'exploitant dans la mise en œuvre de mesures correctives et programme de nouvelles analyses. Si l'eau présente un risque pour la santé des consommateurs, l'ARS en lien avec le Préfet peut demander la restriction des usages de l'eau.

Vous pouvez consulter les résultats du contrôle sanitaire en ligne : www.eaputable.sante.gouv.fr ou auprès de votre fournisseur d'eau.

Réseau : RESEAU SOIRON SERVICE SUD

Exploitant : SIE DU SOIRON

Maitre d'ouvrage : SIE DU SOIRON

Nb de captages d'eau : 2

Protection des captages : L'ensemble des captages est protégé.

Nature de l'eau : L'eau utilisée provient d'une ressource souterraine.

Traitement de l'eau : L'eau bénéficie d'un traitement de désinfection (Chlore).

MICROBIOLOGIE

	Nb de non Conformités	Nombre d'analyses	Commentaire
Escherichia Coli/ Entérocoques <i>Micro-organismes indicateurs d'une contamination des eaux</i>	1	39	L'eau distribuée a été ponctuellement non conforme aux limites de qualité mais sans présenter de risque pour la santé des consommateurs.

CHIMIE

	Moyenne annuelle	Limite de qualité	Commentaire
NITRATES <i>Issus de l'agriculture, des effluents domestiques et industriels</i>	31,28 mg/L	50 mg/L	Les résultats ont tous été conformes pour ce paramètre.
PESTICIDES <i>Herbicides, fongicides, biocides...</i> Environ 150 substances sont recherchées périodiquement dans l'eau.	Conforme	0,1 µg/L par substance individuelle	Les pesticides analysés sont conformes en moyenne annuelle à la limite de qualité réglementaire.

DURETE (TH)

Teneur en calcium et magnésium dans l'eau

28,68 °F

TH	0 à 7°F	7 à 15°F	15 à 30°F	30 à 40°F	+ de 40°F
Eau	Très douce	Douce	Plutôt dure	Dure	Très dure

AGRESSIVITE DE L'EAU

Traduit le potentiel corrosif ou entartrant de l'eau distribuée

2

Valeur de l'indicateur	0	1	2	3	4
Eau	Entartrante	Légèrement entartrante	A l'équilibre	Légèrement agressive	Agressive

En moyenne, l'eau distribuée a été à l'équilibre, c'est-à-dire ni entartrante, ni corrosive.

AUTRES PARAMETRES

Les autres paramètres analysés sont tous restés conformes en moyenne annuelle.

CONCLUSION GENERALE

MICROBIOLOGIE : l'eau distribuée en 2019 a été ponctuellement non conforme aux limites de qualité mais sans présenter de risque pour la santé des consommateurs.

CHIMIE : l'eau distribuée en 2019 a été de bonne qualité.

RECOMMANDATIONS AUX CONSOMMATEURS :

- Si votre réseau intérieur comporte des canalisations en plomb, il est vivement recommandé de les remplacer
- Avant d'installer un adoucisseur ou tout autre système de traitement de l'eau, assurez-vous auprès de votre fournisseur ou de l'ARS, que la qualité de l'eau le nécessite. Entretenez ou faites entretenir régulièrement ces appareils.
- Seule l'eau froide doit être utilisée pour la boisson ou la préparation des aliments.
- Si, en plus du réseau public d'eau potable, vous utilisez une autre ressource (puits, source, eau de pluie), les réseaux de distribution doivent être physiquement séparés.



Édition mars 2021
CHIFFRES 2020

L'agence de l'eau vous informe



POURQUOI DES REDEVANCES ?

Les redevances des agences de l'eau sont des recettes fiscales environnementales perçues auprès de ceux qui utilisent l'eau et qui en altèrent la qualité et la disponibilité (consommateurs, activités économiques).

Les agences de l'eau redistribuent cet argent collecté sous forme d'aides pour mettre aux normes les stations d'épuration, fiabiliser les réseaux d'eau potable, économiser l'eau, protéger les captages d'eau potable des pollutions d'origine agricole, améliorer le fonctionnement naturel des rivières...

Au travers du prix de l'eau, chaque habitant contribue à ces actions au service de l'intérêt commun et de la préservation de l'environnement et du cadre de vie.

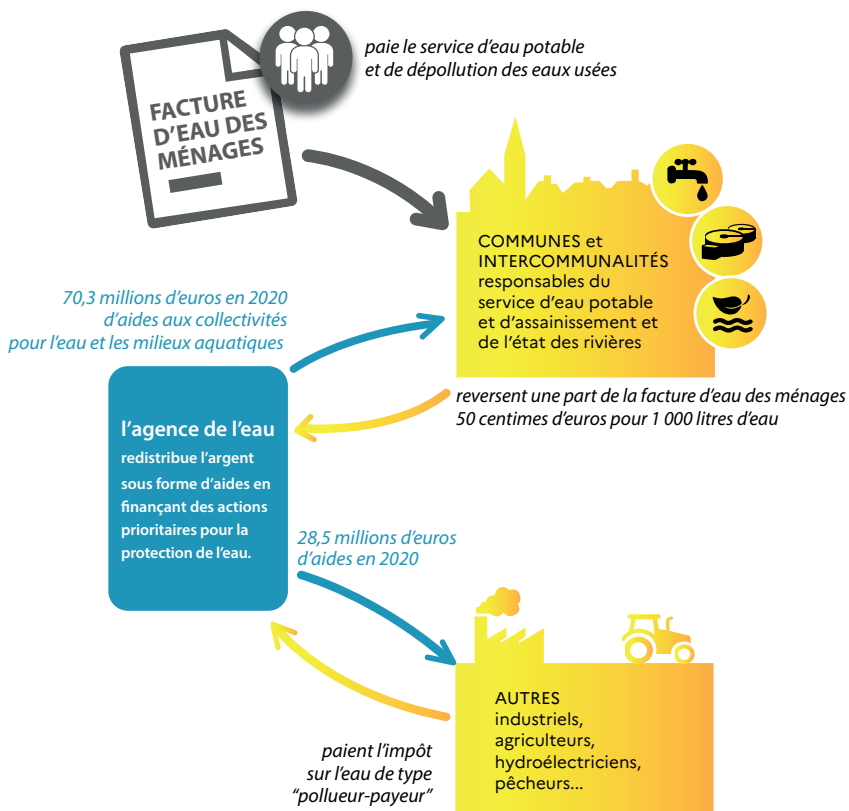
LE SAVIEZ-VOUS ?

Le prix moyen de l'eau dans le bassin Rhin-Meuse est de 3,98 euros TTC/m³. Pour un foyer consommant 120 m³ par an, cela représente une dépense annuelle de 478 euros, soit une mensualité légèrement inférieure à 40 euros en moyenne (estimation Rhin-Meuse d'après SISPEA • données agrégées disponibles - 2018).

Les composantes du prix de l'eau :

- le service de distribution de l'eau potable (abonnement, consommation)
- le service de collecte et de traitement des eaux usées
- les redevances de l'agence de l'eau qui représentent en moyenne 21 % du montant de la facture d'eau
- les contributions aux organismes publics (VNF...) et l'éventuelle TVA

Pour obtenir une information précise sur votre collectivité, rendez-vous sur www.services.eaufrance.fr



NOTE D'INFORMATION

Rapport annuel sur le prix et la qualité du service public de l'eau et de l'assainissement

L'article L.2224-5 du code général des collectivités territoriales, modifié par la loi n°2016-1087 du 8 août 2016 - art.31, impose au **maire ou au président de l'établissement public de coopération intercommunale** l'obligation de présenter à son assemblée délibérante un rapport annuel sur le prix et la qualité du service public d'eau potable destiné notamment à l'information des usagers. Ce rapport est présenté au plus tard dans les neuf mois qui suivent la clôture de l'exercice concerné. Le maire ou le président de l'établissement public de coopération intercommunale y joint la note établie chaque année par l'agence de l'eau ou l'office de l'eau sur les redevances figurant sur la facture d'eau des abonnés et sur la réalisation de son programme pluriannuel d'intervention.

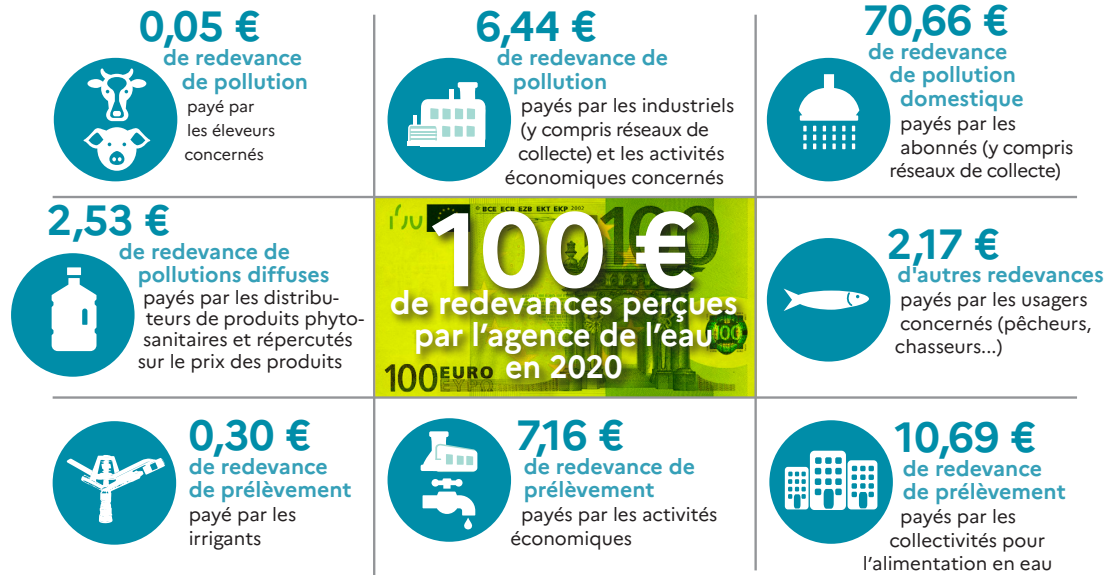
D'OÙ PROVIENNENT LES REDEVANCES 2020 ?

En 2020, le montant global des redevances (tous usages de l'eau confondus) perçues par l'agence de l'eau s'est élevé à près de 158,7 millions d'euros dont plus de 129 millions en provenance de la facture d'eau.

recettes / redevances

Qui paie quoi à l'agence de l'eau pour 100 € de redevances en 2020 ?

(valeurs résultant d'un pourcentage pour 100 €) - source agence de l'eau Rhin-Meuse



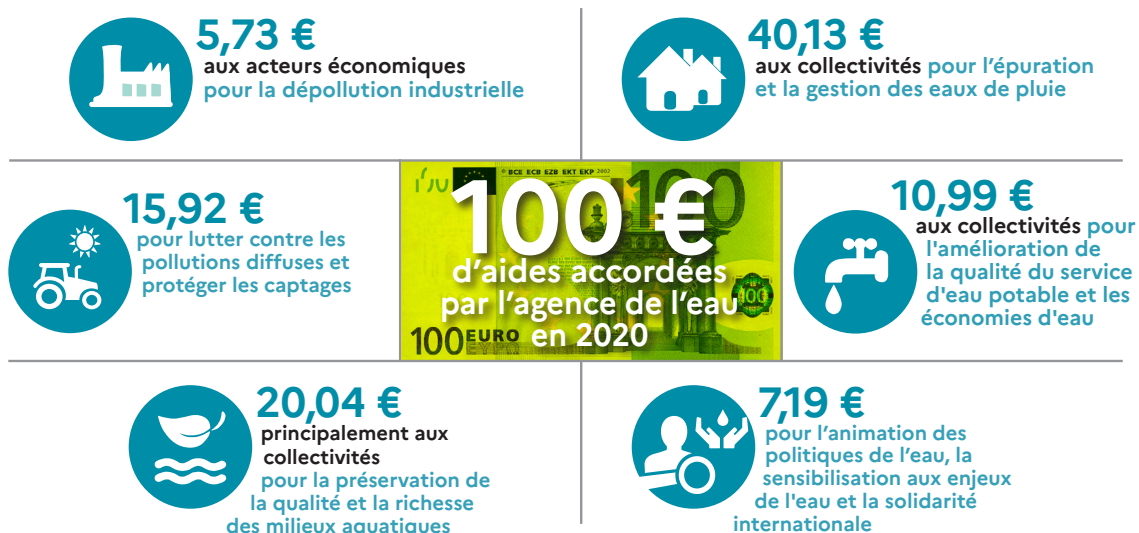
À QUOI SERVENT LES REDEVANCES ?

Grâce à ces redevances, l'agence de l'eau apporte, dans le cadre de son programme d'intervention, des concours financiers (subventions) aux personnes publiques (collectivités territoriales...) ou privées (acteurs industriels, agricoles, associatifs...) qui réalisent des actions ou projets d'intérêt commun au bassin ayant pour finalité la gestion équilibrée des ressources en eau. Ces aides réduisent d'autant l'impact des investissements des collectivités, en particulier, sur le prix de l'eau.

interventions / aides

Comment se répartissent les aides pour la protection des ressources en eau pour 100 € d'aides en 2020 ?

(valeurs résultant d'un pourcentage pour 100 € d'aides en 2020) • source agence de l'eau Rhin-Meuse.



ACTIONS AIDÉES PAR L'AGENCE DE L'EAU RHIN-MEUSE EN 2020

L'année 2020 marque la seconde année du 11^e programme d'action de l'agence de l'eau Rhin-Meuse et de son contrat d'objectif et de performance 2019-2024 signé avec l'État. Des indicateurs annuels permettent de mesurer et suivre les efforts des maîtres d'ouvrage et de l'agence de l'eau en faveur des ressources en eau et des milieux aquatiques.

EN 2020...



LES CONTRATS DE TERRITOIRE "EAU ET CLIMAT"

5 nouveaux contrats ont été entérinés en 2020. Nouvel outil de contractualisation proposé par l'agence de l'eau Rhin-Meuse depuis une année, le contrat de territoire "Eau et Climat" est un trait d'union entre les priorités de l'établissement et celles des EPCI cibles. Il intègre une logique de dépassement grâce à l'approche proposée à 360°. Les actions en faveur de l'atténuation et de l'adaptation au changement climatique figurent en bonne place.

EAU ET QUARTIERS, UN ENJEU SOLIDAIRE ET ÉCOLOGIQUE

En lançant le 1^{er} concours "eau et quartiers prioritaires de la politique de la ville" destiné à accompagner des projets de requalification urbaine, **l'agence de l'eau Rhin-Meuse a récompensé 12 lauréats.** 60% des projets ont proposé des aménagements urbains (désimperméabilisation, gestion intégrée des eaux pluviales, jardins partagés, agriculture urbaine/périurbaine) et 1/3 d'actions d'animation. L'agence de l'eau Rhin-Meuse **a alloué une enveloppe de 2 M€ aux bénéficiaires.**

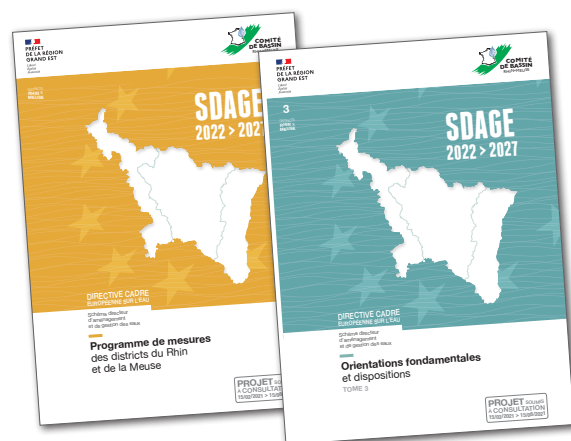
En ciblant les quartiers prioritaires, l'agence de l'eau a démontré que "la nature en ville" peut être déclinée partout et permettre une reconnexion avec la ville ; **le tout en favorisant le lien social et les actions de sensibilisation et d'information.**

PROJET DE SDAGE ET DE PROGRAMME DE MESURES 2022-2027

Après plus de 18 mois d'élaboration, **le Comité de bassin Rhin-Meuse a adopté à l'unanimité, en octobre 2020, le projet de plan de gestion des eaux 2022-2027.**

Ce plan fait autorité en matière de mise en œuvre de la politique de l'eau et porte l'engagement juridique de la France au regard de la Directive cadre européenne sur l'eau.

Avant son adoption définitive, **le projet de plan de gestion est soumis aux citoyens, aux acteurs locaux et internationaux** depuis le 1^{er} mars 2021.



LA CARTE D'IDENTITÉ DU BASSIN RHIN-MEUSE



Agence de l'eau Rhin-Meuse
Rozérieulles - BP 30019
57161 Moulins-lès-Metz cedex
Tél. 03 87 34 47 00
agence@eau-rhin-meuse.fr

Agence de l'eau Rhin-Meuse

2 bassins versants (partie française) : celui du Rhin, 24 000 km² (avec son affluent principal, la Moselle) et celui de la Meuse, 7 800 km².

Un contexte international marqué, le plus transfrontalier des bassins français : 4 pays limitrophes (Suisse, Allemagne, Luxembourg, Belgique).

Le bassin s'étend sur 32 000 km² (6% du territoire national métropolitain) et compte 4,4 millions d'habitants, 8 départements et 3 230 communes.



Les 7 bassins hydrographiques métropolitains

Suivez l'actualité     

de l'agence de l'eau Rhin-Meuse : eau-rhin-meuse.fr

Donnez votre avis sur

DU 1^{ER} MARS
AU 1^{ER} SEPTEMBRE 2021

les inondations et le milieu marin

L'eau


PRÉFET
COORDONNATEUR
DU BASSIN
RHIN-MEUSE
*Liberté
Égalité
Fraternité*


COMITÉ
DE BASSIN
RHIN-MEUSE